

令和6年度4月期

神戸大学学生寮入寮募集要項(留学生を除く)

I 入寮募集を行う学生寮について

II 学生寮入寮募集について

III 学生寮案内

国維寮、住吉寮、住吉国際学生宿舎、白鷗寮、女子寮

参考 学生寮所在地略図

参考 学生支援課(学寮担当)所在地図

入寮申請書類

入 寮 願

家庭状況等調書

その他(該当者のみ)

神戸大学学務部学生支援課

I. 入寮募集を行う学生寮について

本学は、次のとおり学生寮を設置しています。

寮名	所在地	居室	在寮期間	寄宿料
住吉寮 (男子)	〒658-0063 神戸市東灘区住吉山手7-3-1 電話078-851-4075	1人部屋 (個室)	最短修業年限 (注1)	18,000円/月
住吉国際学生宿舎 (男子・女子)		1人部屋 (個室)	2年	4,700円/月
白鷗寮 (男子・女子)	〒658-0015 神戸市東灘区本山南町1-4-50 電話078-431-6231	1ユニット 4個室	最短修業年限 (注1)	5,900円/月
国維寮 (男子・女子)	〒657-0813 神戸市灘区高尾通3-2-33 電話078-803-2710	1人部屋 (個室)		18,000円/月
女子寮 (女子)	保安上の理由により住所・電話番号等は掲載しておりません	1人部屋 (個室)		18,000円/月

(注1) 最短修業年限とは、学部生であれば入学から4年間(3年次編入学は入学から2年間)などを示します。

(注2) 在寮許可期間内に改修工事が実施される場合は、退寮、提示する他の寮への転居並びに在寮許可期間内に寄宿料等の改定(値上げ)が生じることがあります。

II. 学生寮入寮募集について

令和6年度4月期は、以下のとおり入寮者を募集します。

※外国人留学生は、国際交流課または所属学部・研究科にお問い合わせください。

◎入寮資格・選考等

1. 入寮資格

原則として、自宅から大学までの通学時間が、片道2時間以上の者を対象としています。

ただし、研究生、聴講生、特別研究学生、特別聴講学生、科目等履修生及び在学生在で最短修業年限を超えている者は入寮の資格がありません。

2. 入寮者選考

提出書類により、経済状況等を考慮して選考を行います。

3. 募集人員

国維寮 (男子) 5名

国維寮 (女子) 2名

住吉寮 (男子) 72名

住吉国際学生宿舎 (男子) 17名

住吉国際学生宿舎 (女子) 23名

白鷗寮 (男子) 70名

白鷗寮 (女子) 16名

女子寮 (女子) 17名

(備考)

※募集人員は、変動することがあります。

※後期合格者向けの募集人員は上記人数の約10%程度としております。

◎入寮申請・受付方法

申請に際しては、「入寮申請」と朱書した角形2号封筒に、次の申請書類を同封のうえ、書留速達郵便により期限までに学務部学生支援課生活支援グループ（寮担当）へ送付してください。

ただし、平日（月曜日～金曜日9:00～17:00）に学務部学生支援課生活支援グループ（寮担当：学生センター鶴甲第1キャンパスB棟1階）に持参しても差し支えありません。 ※所在地は、別添の地図のとおり。

◎申請書類・・・A)、B)に加えて例)を確認のうえ、準備してください。

家計支持者・世帯員について

家計支持者・世帯員の構成について以下のように考えます。

家計支持者とは

- ①父母二人の場合は二人共が家計支持者（無職・無収入の場合を含む）
- ②父母のいずれか一方しかいない場合は、父又は母のみが家計支持者（無職・無収入の場合を含む）
- ③父母がいない場合は代わって生計を立てている人（祖父母や就学者でない兄弟姉妹等）

世帯員とは

- ①家計支持者
- ②本人
- ③就学者又は未就学児である兄弟・姉妹
- ④就学者又は未就学児でなく、20歳未満の心身に障害がある兄弟・姉妹

	父母	申請者	就学者又は未就学児である兄弟・姉妹	20歳未満で心身に障害がある兄弟・姉妹	左記以外の兄弟・姉妹	祖父母
世帯員に該当	○	○	○	○	× (※1)	× (※1)
						ただし、 <u>父母ともいない場合</u> で、 <u>父母に代わり生計を担っている場合は、家計支持者として世帯員に含みます。</u>

※1)世帯員には該当しませんが、同居の者からの援助や、別居していても親族等から援助がある場合は、所得として算入しますので、その場合は家庭状況等調書の収入状況欄に援助額の記入が必要です。

A) 全員提出する書類

1. 入 寮 願 : 2枚 (所定の様式: 入寮願は2枚印刷していただき、写真を各1枚ずつ貼付して下さい。その際、写真の裏に必ず名前を書いて下さい。)
2. 家庭状況等調書: 1枚 (所定の様式)
3. 市区町村発行の「所得証明書」(市区町村によっては「課税証明書」)
 - ・家計支持者全員分
 - ・令和5年7月以降に発行された最新のもの
 - ※ 専業主婦、無職等により無収入者も、そのことの証明として必ず提出してください。また、年金受給者も必ず提出してください。
4. 令和5年分の源泉徴収票のコピー又は最新の確定申告書(控)第一表及び第二表のコピー(発行できる最新のものをご準備ください。年度が課税証明等とずれていても構いません)
 - ・家計支持者全員分(ただし、B)の6の場合は除く)
5. 返信用封筒: 入寮選考結果通知用の封筒
角形2号封筒に郵便番号、住所、氏名を明記し、郵便切手530円(速達料金を含む)を貼付してください。

B) 該当者がいる場合、提出する書類

1. 家計支持者で「年金受給者」：年金の年額がわかる書類（年金支払（振込）通知書等）のコピー
※老齢年金、障害者年金、遺族年金、個人年金等、各種年金を含みます。
※世帯員に該当する者が各種年金を受けている場合も同様
注意) 年金受給者についても上記A) の3の所得証明書の提出が必要です。
2. 家計支持者で「令和5年1月2日以降に就職、転職した者」：
①勤務先による給与支払（見込）証明書（所定の様式）又は②最新3ヶ月分の給与明細のコピー（就職から3ヶ月未満の場合は、1～2ヶ月分）に賞与の有無を記入したもの。
3. 家計支持者で「現在無職で、令和5年1月以降に退職した者」：退職に関する申立書（所定の様式）
4. 主たる家計支持者が単身赴任等で別居している：主たる家計支持者の別居（単身赴任等）に係る支出状況報告書（所定の様式）
5. 世帯員に「6ヶ月以上（見込みも含む）の長期療養者」がいる：長期療養者に係る支出状況報告書（所定の様式）
6. 世帯員に「障がい者又は介護を要する者（要介護3以上）」がいる：身体障害者手帳又は介護手帳のコピー
7. 「独立生計者」（独立生計者の認定基準 参照）：独立生計者申立書（所定の様式）
※家庭状況等調書の家庭事情欄には本人の両親から送金等がない理由及び本人の生計事情を記入
※【独立生計者の認定基準】（次の基準全てを満たす方を独立生計者として認定します）
 - ①所得税法上、父母等の扶養家族でない者（父母等の源泉徴収票、確定申告書の控等で確認できる者）
 - ②父母等と別居している者（住民票による証明）
 - ③本人（配偶者がいる場合は、配偶者を含む）に収入（奨学金も含む）があり、その収入について所得申告がなされ、課税証明が発行される者
 - ④本人（配偶者がいる場合は、配偶者を含む）が健康保険等の被保険者であること。なお、国民健康保険の場合は世帯主であること。
 - ⑤父母等から経済的な援助を受けていないこと。
※ 学部生の場合は、上記に加え、以下のいずれかの条件（特別な事情）についても満たす必要があります。
○結婚していて父母等と別生計であること。
○父・母・祖父・祖母のいずれも死亡等おらず、兄弟等がいる場合でも同居しておらず、かつ別生計であること。

例)：家族の経済状況を示す書類の提出について

- (1) 父親(母親)が会社員・・・源泉徴収票のコピーと所得証明書の両方
- (2) 父親(母親)が自営業・・・確定申告書(控)第一表及び第二表のコピーと所得証明書の両方
※ 両親とも該当の場合、必ず両親分提出してください。
※ 令和5年1月2日以降に就職、転職された場合は、源泉徴収票の代わりとしてB)2の該当書類と所得証明書の両方。
- (3) 母親が専業主婦・・・所得証明書(無収入であることの証明として)のみ
- (4) 父親(母親)が年金受給者・・・年金支払通知書のコピーと所得証明書の両方
- (5) 世帯員でない祖父(祖母)が年金受給者・・・家庭状況等調書の家族の状況欄には氏名等を記入せず、諸証明書類の提出不要
※ ただし、父母ともいない場合で、父母に代わり生計を担っている場合は、家計支持者として世帯員に含みます。
※ 援助がある場合は、家庭状況等調書の収入状況欄に援助額の記入が必要です。
- (6) 会社員等の就業している兄弟(姉妹)・・・家庭状況等調書の家族の状況欄には氏名等を記入せず、諸証明書類の提出も不要
- (7) 世帯員でない祖父(祖母)が長期療養者・・・(5)と同様
※ 上記以外にも追加で書類を求める場合があります。

◎入寮申請書受付期限・入寮許可者発表日

新入生 第1回	3月7日（木）以前に入学試験合格発表があった者 ※学部・前期日程合格者等	入寮申請書受付期限 令和 6年 3月14日（木）17時必着 入寮許可者発表日 令和 6年 3月18日（月）
新入生 第2回	3月8日（金）以降に入学試験合格発表があった者 ※学部・後期日程合格者等	入寮申請書受付期限 令和 6年 3月25日（月）17時必着 入寮許可者発表日 令和 6年 3月26日（火）
在 学 生		入寮申請書受付期限 令和 6年 3月 1日（金）17時必着 入寮許可者発表日 令和 6年 3月18日（月）

※ 新入生については、合格発表後に申込みをしてください。（学部新入生（前期日程・後期日程）は合格発表から入寮申請書受付期限までの期間が短いので、申請書類を上記「提出書類」で確認の上、合格発表後すぐに申込みができるよう事前に準備してください。）

入寮の選考結果は入寮許可者発表日の前日までに発送（予定）します。

今般の郵便事情の悪化により、発表日までに届かない場合があります。

ただし、入寮許可者発表日当日の 10:00～12:00及び13:00～14:30 電話での問い合わせも可能です。

（学務部学生支援課生活支援グループ（寮担当）に連絡してください。）

※ 上記時間以外は対応できませんので、郵送での連絡をお待ちください。

◎入寮手続・・・入居は、下記入寮手続日(手続き完了後)から可能です。

なお、宅配便による荷物の受付は、入居前から各寮で行いますが、詳細は入寮許可書同封の書類にてお知らせします。

入寮手続日時

住吉寮 住吉国際学生宿舎 女子寮 国維寮	令和6年3月28日（木）及び3月29日（金） 9時30分～16時30分 (12時から13時除く)
白鷗寮	令和6年3月29日（金）9時～17時

※上記時間外の手続きはいたしません。

※手続場所などの詳細については、**詳細は入寮許可書同封の書類にてお知らせします。**

◎寮の見学について

学生寮の見学は平日のみ可能です。（見学を希望する寮に事前に連絡してください。）

住吉寮・住吉国際学生宿舎：078-851-4075

白鷗寮：078-431-6231

国維寮：078-803-2710

※女子寮の見学を希望する場合は、学務部学生支援課生活支援グループ（寮担当）に連絡してください。

◎寮に関する照会・申請先

〒657-8501 神戸市灘区鶴甲1丁目2-1

神戸大学学務部学生支援課生活支援グループ（寮担当）

電 話：078-803-5220

F A X：078-803-5209

E-MAIL：stdnt-ryou@office.kobe-u.ac.jp

Ⅲ. 学生寮案内

住吉寮

1. 寮の概要

(1)構造等

鉄筋コンクリート4階建（平成24・25年度改修）

居室面積 12㎡（1人部屋）

収容定員 男子：194名（身障者用居室あり）

(2)共用施設

自習室、図書室、集会室、洗濯室（洗濯機・乾燥機付）、トレーニングルーム、音楽室

(3)居室設備

机、椅子、折りたたみベッド、ワードローブ、エアコン、カーテン、下足箱、ユニットバス・トイレ、インターネットコンセント、TVアンテナコンセント、ミニキッチン（IHクッキングヒーター・ミニ冷蔵庫付）

(4)通学時間

六甲台キャンパスまではバス・電車を利用して約40～50分

2. 必要経費

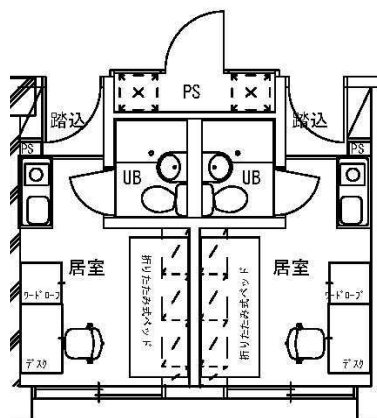
- | | |
|------------|---------------------------------------|
| (1)寄宿料 | 月額18,000円 |
| (2)入寮時徴収金 | 30,000円（入寮時のみ） |
| (3)共益費 | 月額5,000円（共用部分の光熱水費、清掃費、消耗品費、小規模修繕費 等） |
| (4)居室の水道料金 | 2ヶ月毎に使用料金を上記共益費に加算 |
| (5)居室の電気料金 | 寮生が関西電力と契約 |
| (6)インターネット | 入寮時に大学が指定した業者と個別に契約 |

3. 寮生活

寮生活は基本的には寮生の自治によって支えられています。

※食堂はありません

4. 居室見取図



住吉国際学生宿舎

1. 寮の概要

(1) 構造等

鉄筋コンクリート5階建（平成9年建築）

居室面積：12㎡（1人部屋）

収容定員 男子：78名（身障者用居室あり） 女子：58名

(2) 共用施設

談話室、キッチン、洗濯室（洗濯機・乾燥機付）、風呂、シャワー室

(3) 居室設備

机、椅子、棚、ベッド、ロッカー、エアコン、カーテン、下足箱、トイレ、インターネットコンセント、TVアンテナコンセント、ミニキッチン（電気クッキングヒーター・ミニ冷蔵庫付）

※各個室に浴室はなく、共用施設の風呂・シャワー室を利用させていただきます。

(4) 通学時間

六甲台キャンパスまでは、バス・電車を利用して約40～50分

2. 必要経費

- | | |
|-------------|--------------------------------|
| (1) 寄宿料 | 月額4,700円 |
| (2) 入寮時徴収金 | 30,000円（入寮時のみ） |
| (3) 共益費 | 月額6,000円（共用部分の光熱水費、清掃費、消耗品費 等） |
| (4) 居室の水道料金 | 2ヶ月毎に使用料金を上記共益費に加算 |
| (5) 居室の電気料金 | 寮生が関西電力と契約 |
| (6) インターネット | 入寮時に大学が指定した業者と個別に契約 |

3. 寮生活

外国人留学生が入寮しており、国際的な交流が期待できます。

寮生活は基本的には寮生の自治によって支えられています。

※食堂はありません

4. 居室見取図



白 鷗 寮

1. 寮の概要

(1)構造等

鉄筋コンクリート3階建、4階建、6階建（平成13年～14年建築、改修）

居室面積 23㎡（1ユニット4個室で1人あたりの面積）

（1ユニット4個室：4人での共用スペースがあり、4つの個室を備えて1ユニットとしている）

収容定員 男女計：216名

(2)共用施設・設備（ユニット内）

談話室、キッチン、浴室、洗面所、洗濯室（洗濯機、乾燥機付）、電気ッキングヒーター、食器棚、
吊り棚、食卓、椅子、冷凍冷蔵庫、電子レンジ、テレビ、エアコン、下足箱

(3)居室設備

机、椅子、本棚、ベッド、寝具、ワードローブ、カーテン、エアコン、便所、インターネットコンセント、
ケーブルテレビ（月額3,980円）

(4)通学時間

六甲台キャンパスまでは、バス・電車を利用して約50分です。

また、海事科学部キャンパスへは徒歩10分です。

2. 必要経費

(1)寄宿料 月額5,900円

(2)入寮時徴収金 30,000円（入寮時のみ）

(3)光熱水費 関連メーターの検針結果に基づき別途請求・支払い。

(4)その他管理的経費 定額 月額 12,000円

3. 寮生活

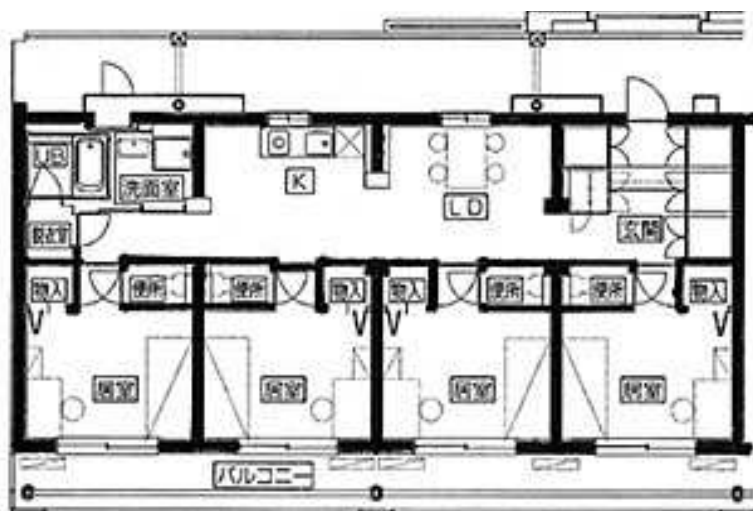
居室は、1ユニットとして構成されており、4人が同じユニットで生活しています。

玄関・リビング等・キッチン・洗面室・浴室はその4人での共有となり、居室部分は個室となります

寮生活は基本的には寮生の自治によって支えられています。

※食堂はありません

4. 居室見取図



国 維 寮

1. 寮の概要

- (1) 構造等 鉄筋コンクリート5階建（平成23年度改修済）
居室面積 12㎡（1人部屋） 収容定員 134人
- (2) 共用施設 自習室、和室、集会室、洗濯室（洗濯機・乾燥機）
- (3) 居室設備 机、椅子、ベッド、ワードローブ、ミニキッチン（ミニ冷蔵庫付）、エアコン、ユニットバス、カーテン、下足箱、インターネットコンセント
- (4) 通学時間 六甲台キャンパスまでは、バス又は徒歩で約30～40分

2. 必要経費

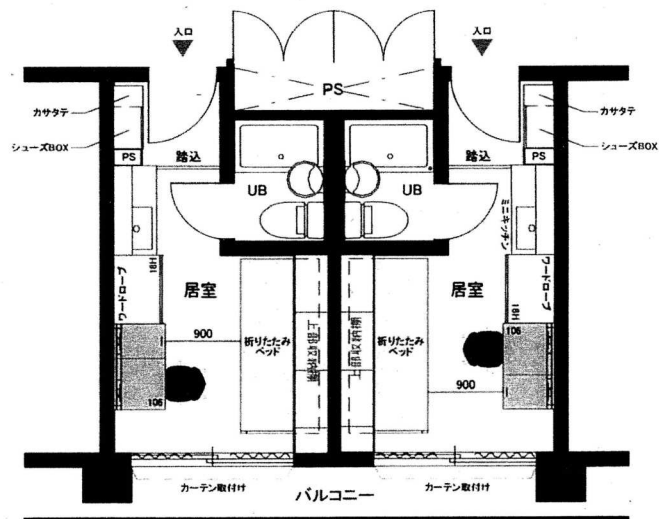
- (1) 寄宿料 月額18,000円（年額216,000円）
- (2) 光熱水費等 入寮時徴収金30,000円（入寮時のみ）
共益費：月額6,000円
居室の水道料金（2ヶ月月毎に使用料金を上記共益費に加算）
居室の電気料金（関西電力と個別に契約）
インターネット（入寮時に大学が指定した業者と個別に契約）

3. 寮生活

入居者の9割が外国人留学生であり、国際的な交流が期待できます。

※食堂はありません。

4. 居室見取図



女子寮

1. 寮の概要

(1) 構造等

鉄筋コンクリート4階建（平成24年度改修）
居室面積 13㎡（1人部屋）
収容定員 女子：78名（身障者用居室あり）

(2) 共用施設

自習室、和室、図書室、集会室、洗濯室（洗濯機・乾燥機付）

(3) 居室設備

机、椅子、折りたたみベッド、ワードローブ、エアコン、カーテン、下足箱、ユニットバス・トイレ、インターネットコンセント、TVアンテナコンセント、ミニキッチン（IHクッキングヒーター・ミニ冷蔵庫付）

(4) 通学時間

六甲台キャンパスまではバス・電車を利用して約40～50分です。

2. 必要経費

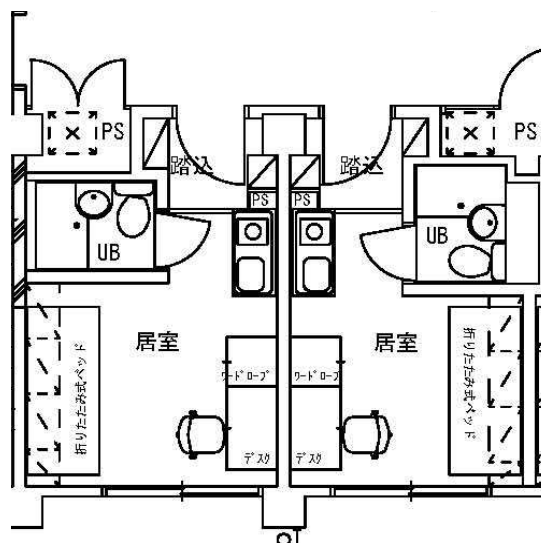
- | | |
|-------------|---------------------------------------|
| (1) 寄宿料 | 月額18,000円 |
| (2) 入寮時徴収金 | 30,000円（入寮時のみ：退寮後の居室の清掃費 等） |
| (3) 共益費 | 月額6,000円（共用部分の光熱水費、清掃費、消耗品費、小規模修繕費 等） |
| (4) 居室の水道料金 | 2ヶ月毎に使用料金を上記共益費に加算 |
| (5) 居室の電気料金 | 寮生が関西電力と契約 |
| (6) インターネット | 入寮時に大学が指定した業者と個別に契約 |

3. 寮生活

寮生活は基本的には寮生の自治によって支えられています。

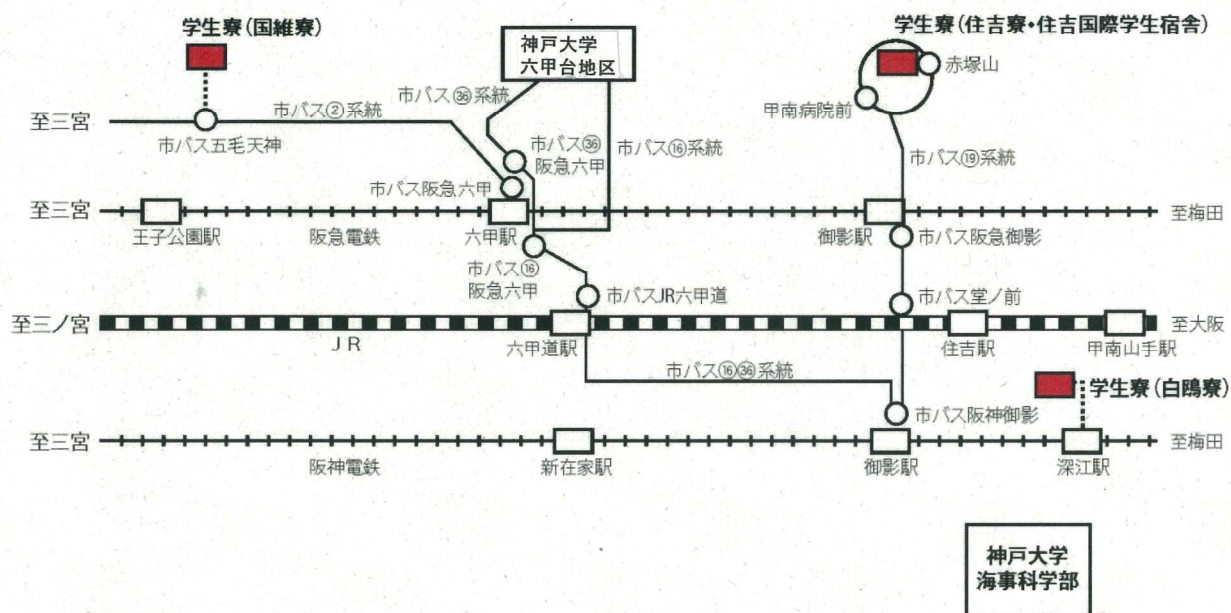
※食堂はありません

4. 居室見取図



学生寮所在地略図

学生寮所在地略図



利用交通機関

〔住吉寮・住吉国際学生宿舎〕

- ・阪神電鉄「御影駅」から市バス⑩系統「鴨子ヶ原行」乗車、「赤塚山」下車（所要時間：約15分）
- ・阪急電鉄「御影駅」から市バス⑩系統「鴨子ヶ原行」乗車、「赤塚山」下車（所要時間：約7分）

〔国維寮〕

- ・阪急電鉄「六甲駅」から市バス②系統「三宮行」乗車、「五毛天神」下車、徒歩5分

〔白鷗寮〕

- ・阪神電鉄「深江駅」下車、徒歩8分
- ・JR「摂津本山駅」、「甲南山手駅」下車、徒歩15分